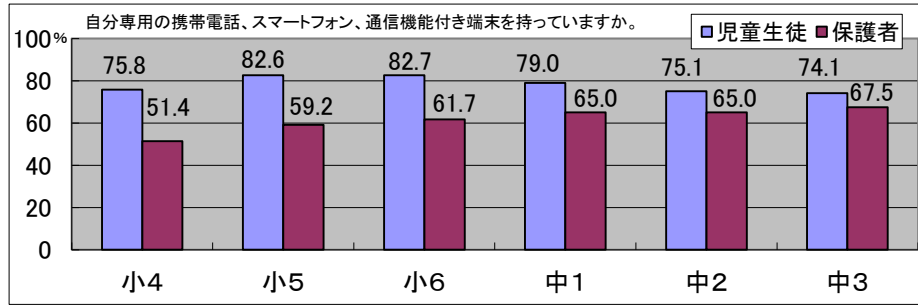


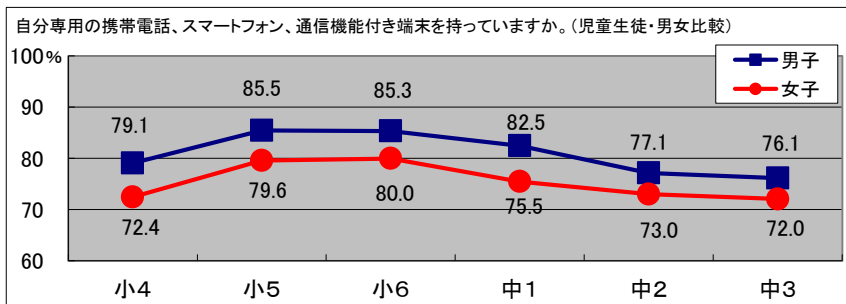
携帯電話についての質問

児童生徒 設問1-(1)あなたは自分専用の携帯電話、スマートフォン、通信機能付き端末を持っていますか。(児童生徒回答)
 保護者 設問1-(1)お子さんは自分専用の携帯電話、スマートフォン、通信機能付き端末を持っていますか。(保護者回答)

設問1-(1) (%)			秋田県
学年	児童生徒	保護者	
小4	75.8	51.4	
小5	82.6	59.2	
小6	82.7	61.7	
中1	79.0	65.0	
中2	75.1	65.0	
中3	74.1	67.5	
平均	78.2	61.8	

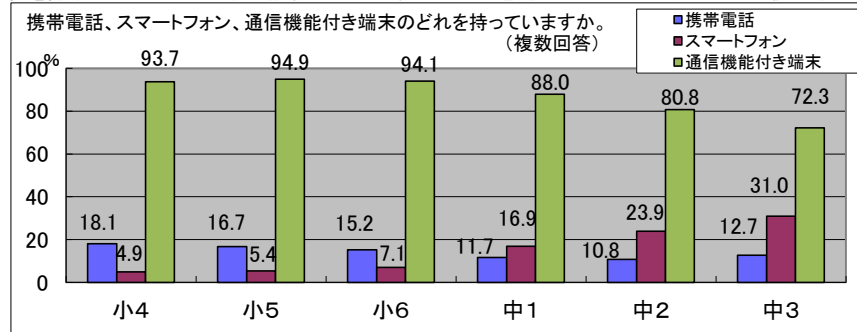


設問1-(1) (%)				秋田県
学年	男子	女子	平均	
小4	79.1	72.4	75.8	
小5	85.5	79.6	82.6	
小6	85.3	80.0	82.7	
中1	82.5	75.5	79.0	
中2	77.1	73.0	75.1	
中3	76.1	72.0	74.1	
平均	80.8	75.4	78.2	



児童生徒 設問1-(2)携帯電話、スマートフォン、通信機能付き端末のどれを持っていますか。(児童生徒回答)

設問1-(2) (%)			
学年	携帯電話	スマートフォン	通信機能付き端末
小4	18.1	4.9	93.7
小5	16.7	5.4	94.9
小6	15.2	7.1	94.1
中1	11.7	16.9	88.0
中2	10.8	23.9	80.8
中3	12.7	31.0	72.3
平均	14.1	14.9	87.3

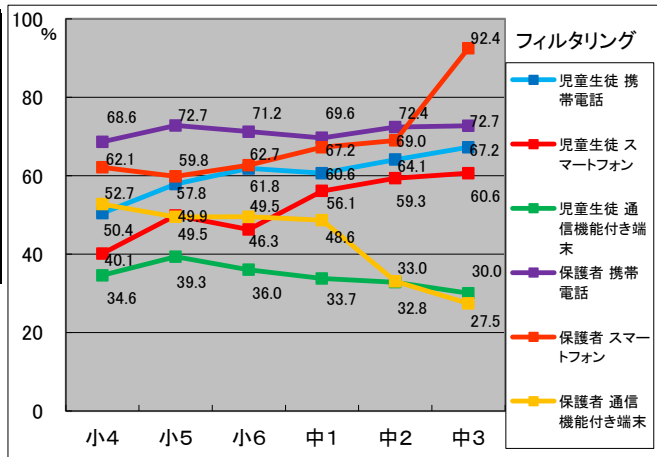


概要

- ・携帯電話、スマートフォン、通信機能付き端末の所持率は、小学生80.4%、中学生76.0%、小・中学生全体で78.2%となっている。
- ・スマートフォンの所持率は、中学校では学年が上がるごとに増加している。

児童生徒 設問1-(3)フィルタリング機能を利用していますか。
 保護者 設問1-(3)お子さんの携帯電話等にフィルタリングを利用していますか。

設問1-(3) (%)							秋田県		
学年	児童生徒			保護者			携帯電話	スマートフォン	通信機能付き端末
	携帯電話	スマートフォン	通信機能付き端末	携帯電話	スマートフォン	通信機能付き端末			
小4	50.4	40.1	34.6	68.6	62.1	52.7			
小5	57.8	49.9	39.3	72.7	59.8	49.5			
小6	61.8	46.3	36.0	71.2	62.7	49.5			
中1	60.6	56.1	33.7	69.6	67.2	48.6			
中2	64.1	59.3	32.8	72.4	69.0	33.0			
中3	67.2	60.6	30.0	72.7	92.4	27.5			
平均	59.7	56.5	34.7	71.2	76.2	43.1			

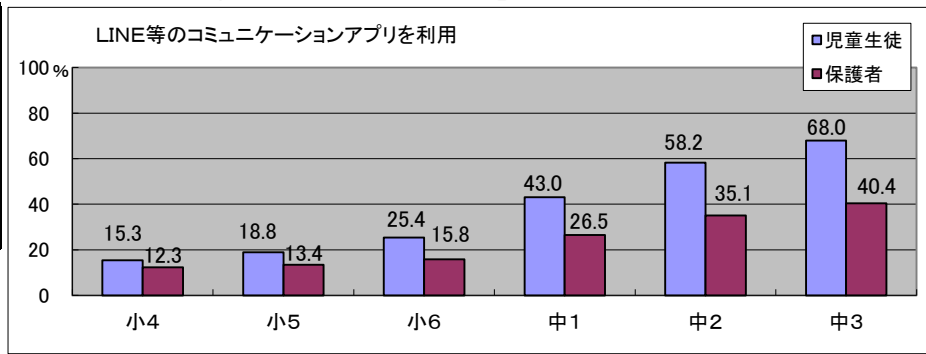


概要

- ・フィルタリングの利用率は、携帯電話が小学生56.6%、中学生64.0%、スマートフォンが小学生45.8%、中学生が59.1%、通信機能付き端末が小学生36.7%、中学生32.3%である。

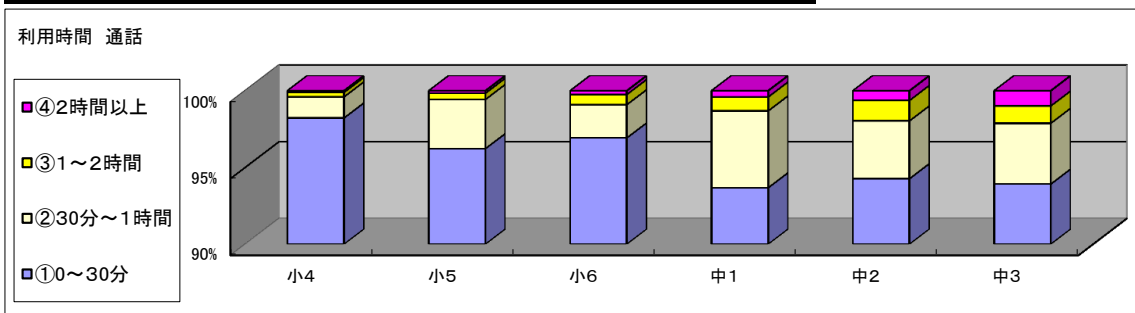
児童生徒 設問1-(4)LINE等のコミュニケーションアプリを利用していますか。
 保護者 設問1-(4)お子さんはLINE等のコミュニケーションアプリを利用していますか。

設問1-(4) (%) 秋田県		
学年	児童生徒	保護者
小4	15.3	12.3
小5	18.8	13.4
小6	25.4	15.8
中1	43.0	26.5
中2	58.2	35.1
中3	68.0	40.4
平均	38.3	24.9

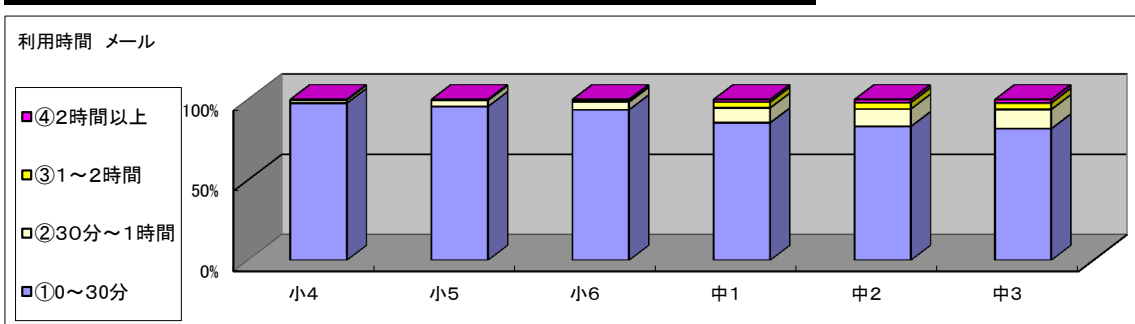


児童生徒 設問1-(5)利用時間(一日平均)はどれくらいですか。

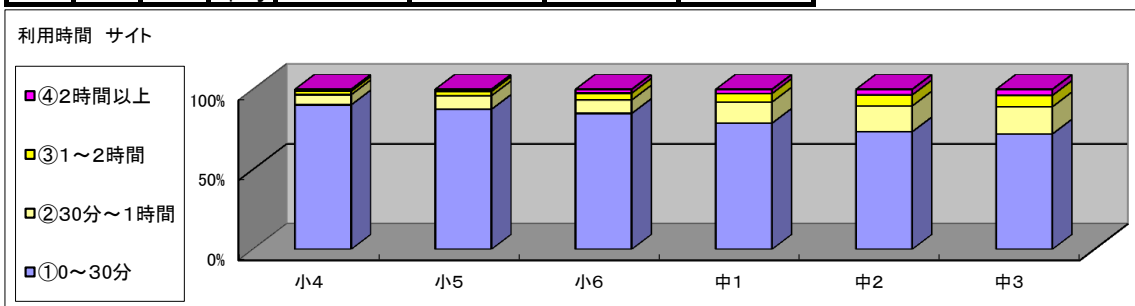
設問1-(5)	利用時間 (%)	秋田県	学年	①0~30分	②30分~1時間	③1~2時間	④2時間以上
			小4	98.2	1.4	0.3	0.1
小5	96.2	3.2	0.4	0.2			
小6	96.9	2.2	0.7	0.2			
中1	93.7	5.0	0.9	0.4			
中2	94.3	3.8	1.3	0.6			
中3	93.9	4.0	1.1	1.0			
平均	95.5	3.3	0.8	0.4			



設問1-(5)	利用時間 (%)	秋田県	学年	①0~30分	②30分~1時間	③1~2時間	④2時間以上
			小4	97.8	1.9	0.3	0.1
小5	95.7	3.8	0.4	0.2			
小6	93.7	4.7	1.0	0.6			
中1	85.6	9.3	3.6	1.5			
中2	83.3	10.8	4.0	1.9			
中3	81.9	12.0	3.9	2.2			
平均	89.6	7.1	2.2	1.1			

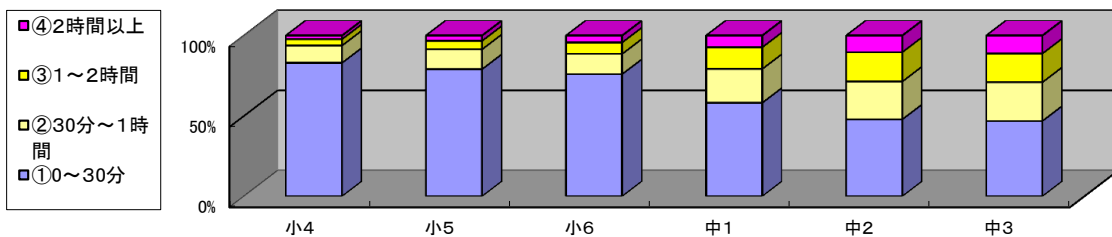


設問1-(5)	利用時間 (%)	秋田県	学年	①0~30分	②30分~1時間	③1~2時間	④2時間以上
			小4	90.4	6.3	2.1	1.1
小5	87.6	8.5	2.7	1.3			
小6	85.0	8.4	4.3	2.3			
中1	78.9	13.2	5.3	2.5			
中2	73.6	16.1	6.9	3.4			
中3	72.2	17.0	7.1	3.7			
平均	81.2	11.6	4.8	2.4			



設問 1-(5)	利用 時間 アプリ (%)	秋 田 県	学年	①0～30分	②30分～1時間	③1～2時間	④2時間以上
			小4	83.1	10.8	3.9	2.2
小5	79.1	12.4	5.3	3.2			
小6	76.1	12.6	7.1	4.2			
中1	58.2	21.0	13.5	7.2			
中2	47.9	23.5	18.3	10.3			
中3	46.9	24.1	17.9	11.1			
平均	65.1	17.4	11.0	6.4			

利用時間 アプリ

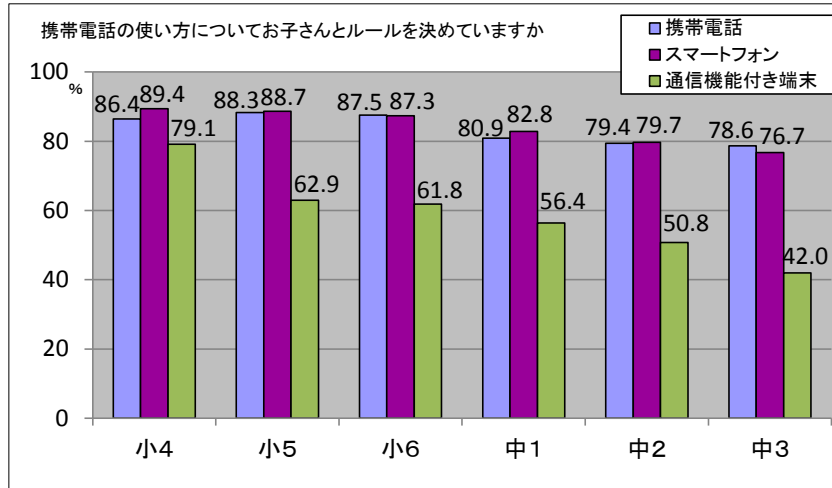


概要

- ・通話の利用時間が30分未満の児童生徒が小・中学生全体の9割以上を占める。
- ・メール、サイト、アプリの利用時間は、学年が上がるごとに増加している。

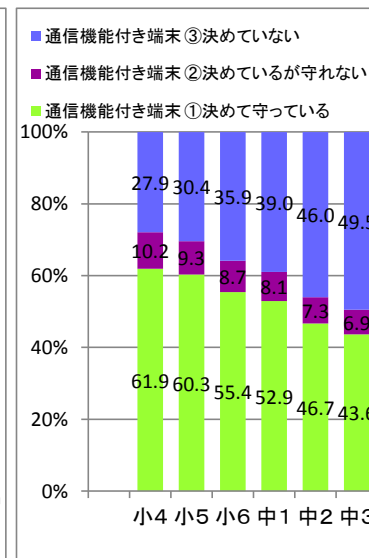
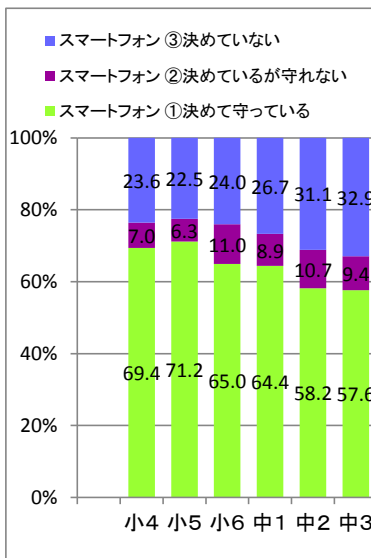
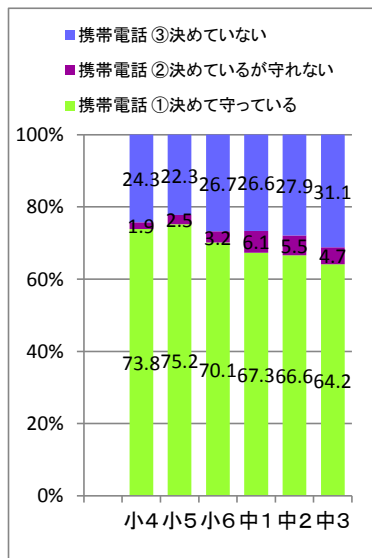
保護者 設問1-(5)携帯電話の使い方についてお子さんとルールを決めていますか。

学年	保護者 設問1-(5) (%) 秋田県		
	携帯電話	スマートフォン	通信機能付き端末
小4	86.4	89.4	79.1
小5	88.3	88.7	62.9
小6	87.5	87.3	61.8
中1	80.9	82.8	56.4
中2	79.4	79.7	50.8
中3	78.6	76.7	42.0
平均	84.0	80.5	55.6



児童生徒 設問1-(6)ルールについて家の人と決めていますか。

秋田県	学年	携帯電話			スマートフォン			通信機能付き端末		
		①決めて守っている	②決めていないが守れない	③決めていない	①決めて守っている	②決めていないが守れない	③決めていない	①決めて守っている	②決めていないが守れない	③決めていない
児童生徒 設問1-(6) 携帯電話 のルール について 家の人と 決めていますか。	小4	73.8	1.9	24.3	69.4	7.0	23.6	61.9	10.2	27.9
	小5	75.2	2.5	22.3	71.2	6.3	22.5	60.3	9.3	30.4
	小6	70.1	3.2	26.7	65.0	11.0	24.0	55.4	8.7	35.9
	中1	67.3	6.1	26.6	64.4	8.9	26.7	52.9	8.1	39.0
	中2	66.6	5.5	27.9	58.2	10.7	31.1	46.7	7.3	46.0
	中3	64.2	4.7	31.1	57.6	9.4	32.9	43.6	6.9	49.5
	平均	70.1	3.7	26.1	61.1	9.5	29.4	54.0	8.5	37.5

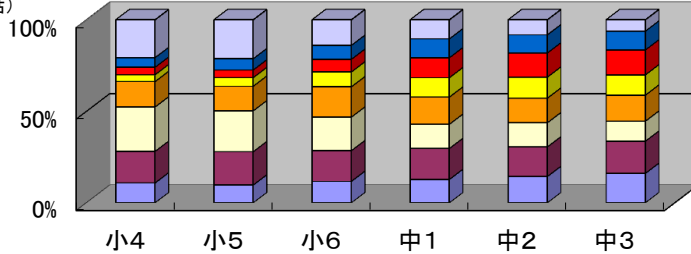


保護者 設問1-(6) (5)で「決めている」と答えた方は、決めている内容について次から選んでください(複数回答可)。

秋田県		携帯電話								
		①料金の上限	②利用時間	③使用場所	④メールの使い方	⑤掲示板に書き込まない	⑥出会い系にアクセスしない	⑦ルール違反時の約束	⑧その他	
保護者設問1-(6)	(%)	小4	17.2	27.2	38.2	21.9	5.9	6.4	8.3	32.5
		小5	15.7	29.3	36.0	21.6	7.6	6.7	9.9	34.2
		小6	22.6	32.2	35.2	31.8	15.6	13.3	14.6	26.7
		中1	29.5	39.0	30.4	34.2	24.4	25.1	23.8	23.8
		中2	36.1	40.6	33.0	33.7	28.8	33.0	24.9	20.4
		中3	40.7	44.4	27.7	36.0	28.0	34.4	26.1	15.5
		平均	25.7	34.6	33.8	29.2	17.0	18.1	16.9	26.3

子どもとのルールの内容(携帯電話)

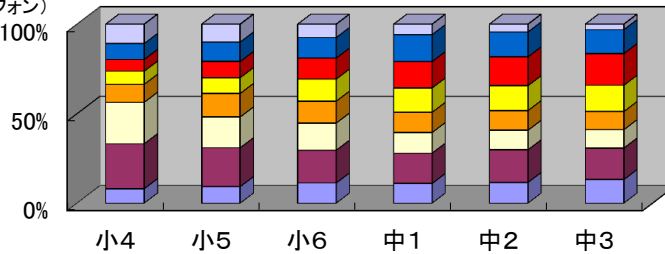
- ⑧その他
- ⑦ルール違反時の約束
- ⑥出会い系にアクセスしない
- ⑤掲示板に書き込まない
- ④メールの使い方
- ③使用場所
- ②利用時間
- ①料金の上限



秋田県		スマートフォン								
		①料金の上限	②利用時間	③使用場所	④メールの使い方	⑤掲示板に書き込まない	⑥出会い系にアクセスしない	⑦ルール違反時の約束	⑧その他	
保護者設問1-(6)	(%)	小4	17.8	55.1	50.8	22.0	16.1	14.4	19.5	23.7
		小5	23.8	55.8	44.2	33.7	22.7	23.3	27.9	25.6
		小6	29.8	48.2	40.0	32.2	32.5	31.0	30.2	19.6
		中1	34.5	53.0	36.1	35.3	42.7	46.1	47.1	18.2
		中2	35.0	54.8	32.8	33.0	41.8	48.4	41.8	13.0
		中3	37.9	50.3	29.4	29.0	42.0	50.7	38.2	8.7
		平均	34.3	52.4	34.1	31.6	39.4	44.8	39.2	14.2

子どもとのルールの内容(スマートフォン)

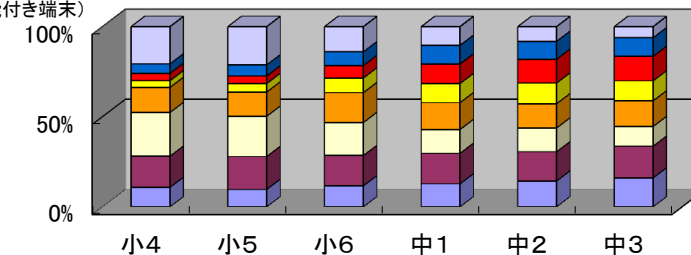
- ⑧その他
- ⑦ルール違反時の約束
- ⑥出会い系にアクセスしない
- ⑤掲示板に書き込まない
- ④メールの使い方
- ③使用場所
- ②利用時間
- ①料金の上限



秋田県		通信機能付き端末								
		①料金の上限	②利用時間	③使用場所	④メールの使い方	⑤掲示板に書き込まない	⑥出会い系にアクセスしない	⑦ルール違反時の約束	⑧その他	
保護者設問1-(6)	(%)	小4	7.5	65.4	25.1	6.0	10.5	7.5	20.8	22.4
		小5	8.8	69.4	23.4	6.6	12.2	9.9	20.4	21.6
		小6	9.7	66.1	26.1	13.8	16.6	15.2	24.4	18.2
		中1	12.2	55.2	23.2	19.0	23.9	24.5	29.0	13.9
		中2	12.7	59.5	25.8	22.5	29.2	31.1	34.5	14.0
		中3	13.0	59.6	24.2	22.8	32.3	36.2	33.0	11.8
		平均	10.6	62.6	24.6	15.0	20.5	20.3	26.8	17.1

子どもとのルールの内容(通信機能付き端末)

- ⑧その他
- ⑦ルール違反時の約束
- ⑥出会い系にアクセスしない
- ⑤掲示板に書き込まない
- ④メールの使い方
- ③使用場所
- ②利用時間
- ①料金の上限



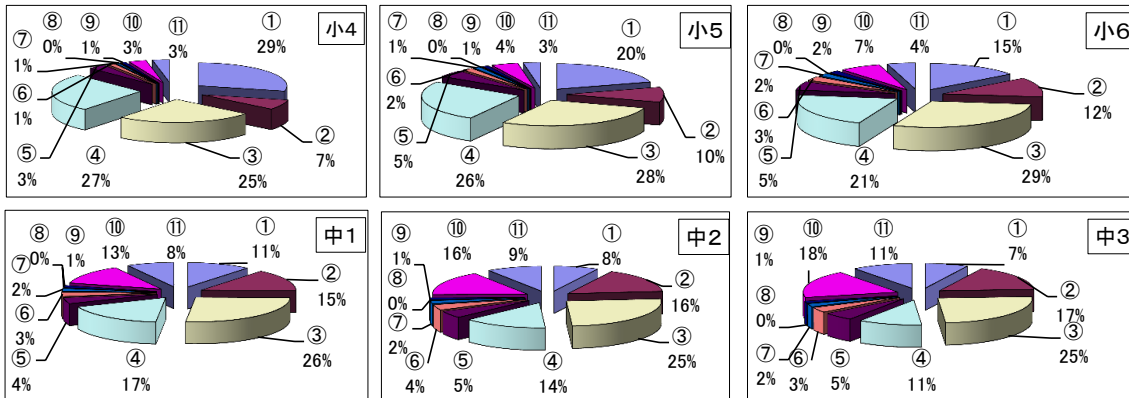
概要

- ・携帯電話の使い方について家の人とルールを決めている割合は、学年が上がるごとに減少する傾向が見られる。
- ・決めているルールの内容として最も多いのは、小・中学生全体で「利用時間」となっている。

インターネット、メールについての質問(パソコンの利用含む)

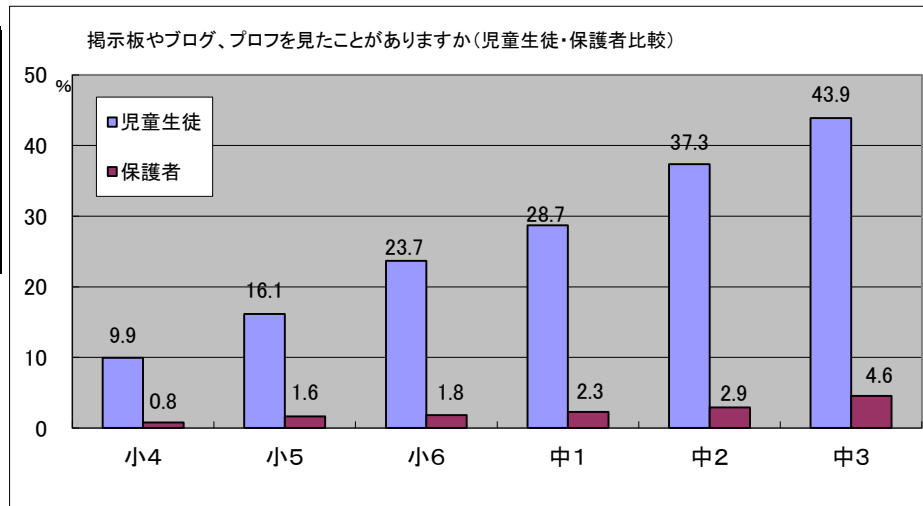
児童生徒 設問2 よく利用しているサイト等は何ですか(複数回答可)。

秋田県		学年	① 利用しない	② 音楽	③ 写真・画像・動画	④ ゲーム	⑤ ショッピング	⑥ ブログ・ブログ	⑦ 掲示板	⑧ 出会い系	⑨ コミュニ ティ	⑩ コミュニケー ションア プリ	⑪ その他
児童生徒 設問2 よく利用して いるサイトは 何ですか。 (複数回答可)	(人)	小4	2997	730	2601	2796	339	131	56	24	87	333	326
		小5	2419	1121	3350	3058	527	211	139	31	118	526	335
		小6	2105	1723	4168	2991	735	387	259	20	246	948	642
		中1	1735	2315	4209	2737	631	459	285	22	235	2064	1293
		中2	1415	2964	4742	2647	853	654	366	16	251	2957	1743
		中3	1454	3300	4864	2146	1041	652	394	16	256	3585	2054
		計	12125	12153	23934	16375	4126	2494	1499	129	1193	10413	6393

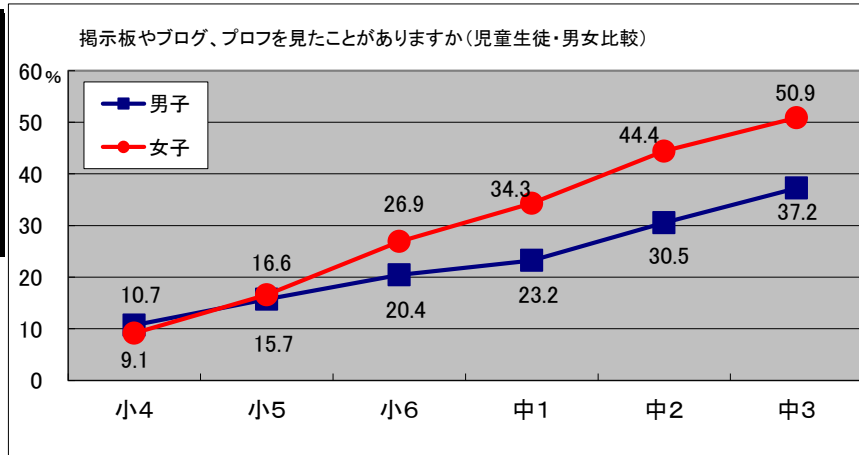


児童生徒 設問3 掲示板やブログ、ブログ等を見たことがありますか。
保護者 設問2 ご自身は、掲示板やブログ、ブログ等を見たことがありますか。

児童生徒設問3 保護者設問2 (%)		秋田県
学年	児童生徒	保護者
小4	9.9	0.8
小5	16.1	1.6
小6	23.7	1.8
中1	28.7	2.3
中2	37.3	2.9
中3	43.9	4.6
平均	27.1	2.4



児童生徒設問3 (%)			秋田県
学年	男子	女子	平均
小4	10.7	9.1	9.9
小5	15.7	16.6	16.1
小6	20.4	26.9	23.7
中1	23.2	34.3	28.7
中2	30.5	44.4	37.3
中3	37.2	50.9	43.9
平均	23.3	30.9	27.1

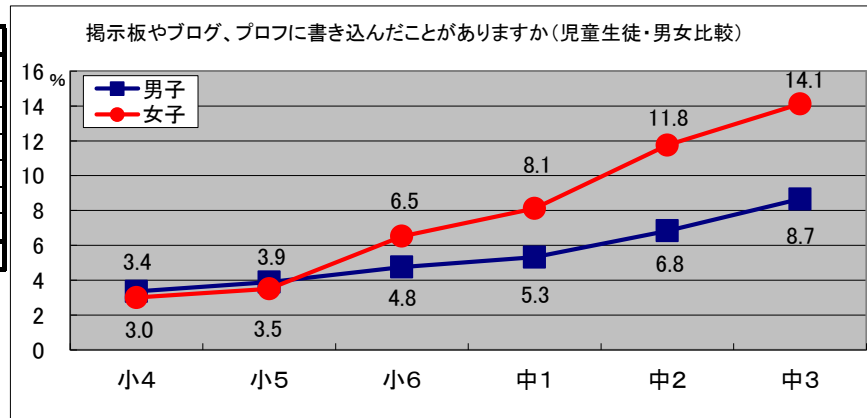


概要

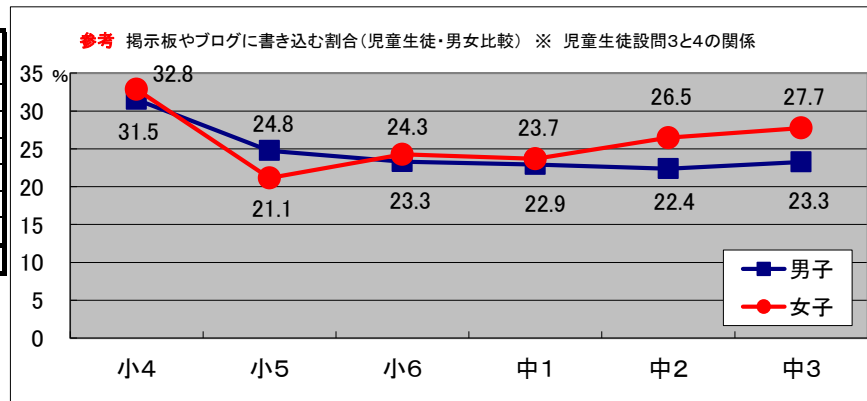
- よく利用しているサイトは、小学生では、「写真・画像・動画サイト」が最も多く、次いで「ゲームサイト」となっている。中学生では、「写真・画像・動画サイト」、次いで「コミュニケーションアプリ」となっている。
- 掲示板やブログ、ブログを見たことがある児童生徒は、小学生16.7%、中学生36.8%、小・中学生全体で27.1%となっている。
- 掲示板やブログ、ブログを見たことがある児童生徒の割合は、小4以外の全学年で女子が男子を上回っており、中学3年女子の約5割が見たことがあると回答している。

児童生徒 設問4 掲示板やブログ、プロフ等には書き込んだことがありますか。

児童生徒設問4 (%) 秋田県			
学年	男子	女子	平均
小4	3.4	3.0	3.2
小5	3.9	3.5	3.7
小6	4.8	6.5	5.6
中1	5.3	8.1	6.7
中2	6.8	11.8	9.2
中3	8.7	14.1	11.3
平均	5.5	8.0	6.7

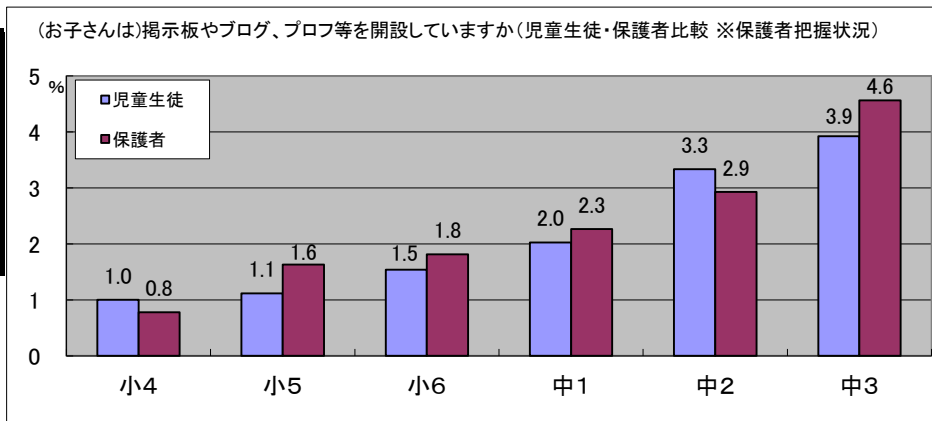


掲示板やブログに書き込む割合 (%) 秋田県			
学年	男子	女子	平均
小4	31.5	32.8	32.1
小5	24.8	21.1	22.9
小6	23.3	24.3	23.8
中1	22.9	23.7	23.4
中2	22.4	26.5	24.8
中3	23.3	27.7	25.8
平均	23.8	25.8	24.9

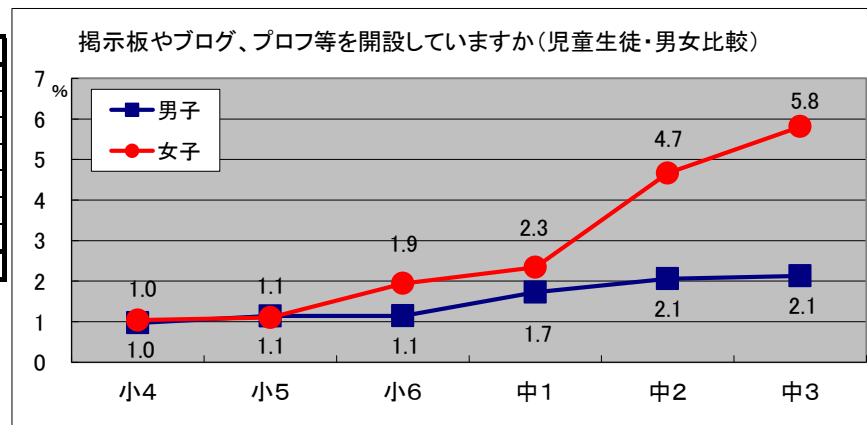


保護者 設問3 おさんは掲示板やブログ、プロフ等を開設していますか。
児童生徒 設問5 掲示板やブログ、プロフ等を開設して(作っ)ていますか。

児童生徒設問5 保護者設問3 (%) 秋田県		
学年	児童生徒	保護者
小4	1.0	0.8
小5	1.1	1.6
小6	1.5	1.8
中1	2.0	2.3
中2	3.3	2.9
中3	3.9	4.6
平均	2.2	2.4



児童生徒設問5 (%) 秋田県			
学年	男子	女子	平均
小4	1.0	1.0	1.0
小5	1.1	1.1	1.1
小6	1.1	1.9	1.5
中1	1.7	2.3	2.0
中2	2.1	4.7	3.3
中3	2.1	5.8	3.9
平均	1.5	2.9	2.2

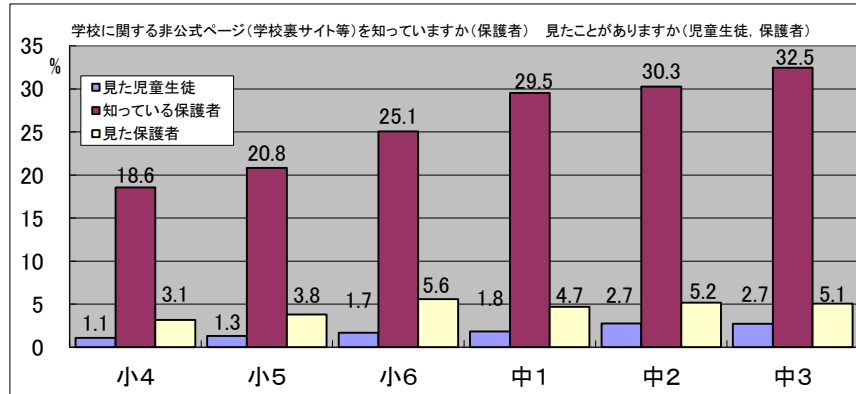


概要

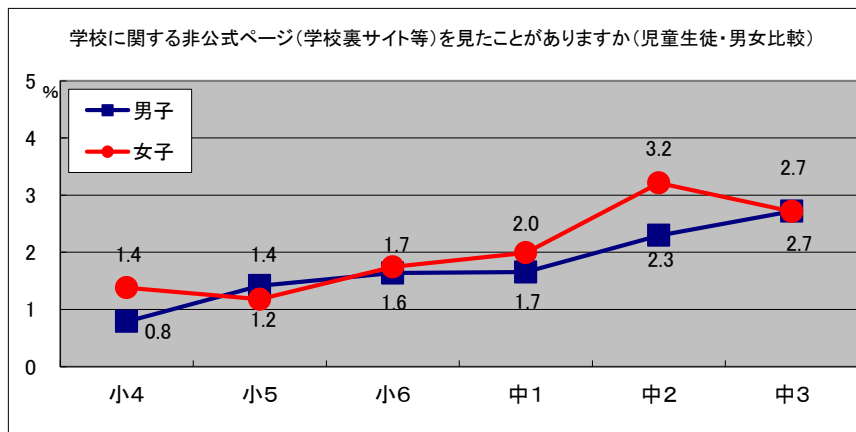
- ・ 掲示板やブログ、プロフには書き込んだことがある児童生徒は、小学生4.2%、中学生9.1%、小・中学生全体で6.7%である。
- ・ 掲示板やブログ、プロフには書き込んだことがある児童生徒は、全学年で女子の割合が高く、男子の約1.5倍である。
- ・ 掲示板やブログ、プロフを開設している児童生徒は、小学生1.3%、中学生3.1%で、昨年度に比べて小学生で0.4ポイント、中学生で2.4ポイントの減少である。
- ・ 掲示板やブログ、プロフを開設している児童生徒は、女子の割合が高く、男子の約2倍である。

保護者 設問4, 5 学校に関する非公式ページ(学校裏サイト等)を知っていますか。見たことがありますか。
 児童生徒 設問6 学校に関する非公式ページ(学校裏サイト等)を見たことがありますか。

児童生徒設問6 保護者設問4, 5 (%) 秋田県			
学年	見た児童生徒	知っている保護者	見た保護者
小4	1.1	18.6	3.1
小5	1.3	20.8	3.8
小6	1.7	25.1	5.6
中1	1.8	29.5	4.7
中2	2.7	30.3	5.2
中3	2.7	32.5	5.1
平均	1.9	26.2	4.6

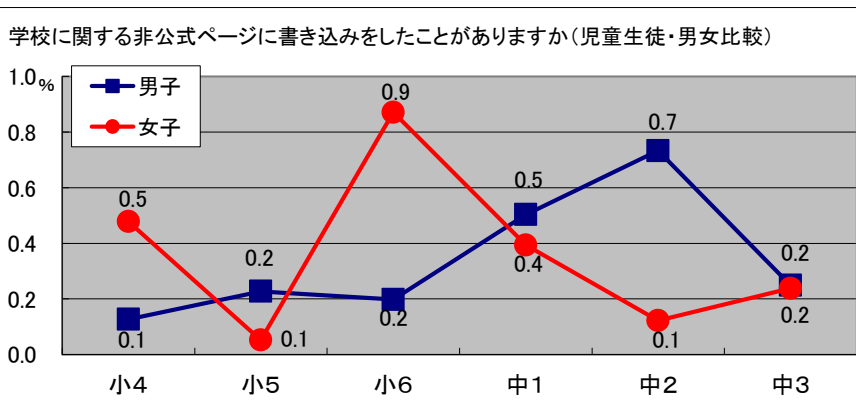


児童生徒設問6 (%) 秋田県			
学年	男子	女子	平均
小4	0.8	1.4	1.1
小5	1.4	1.2	1.3
小6	1.6	1.7	1.7
中1	1.7	2.0	1.8
中2	2.3	3.2	2.7
中3	2.7	2.7	2.7
平均	1.8	2.1	1.9



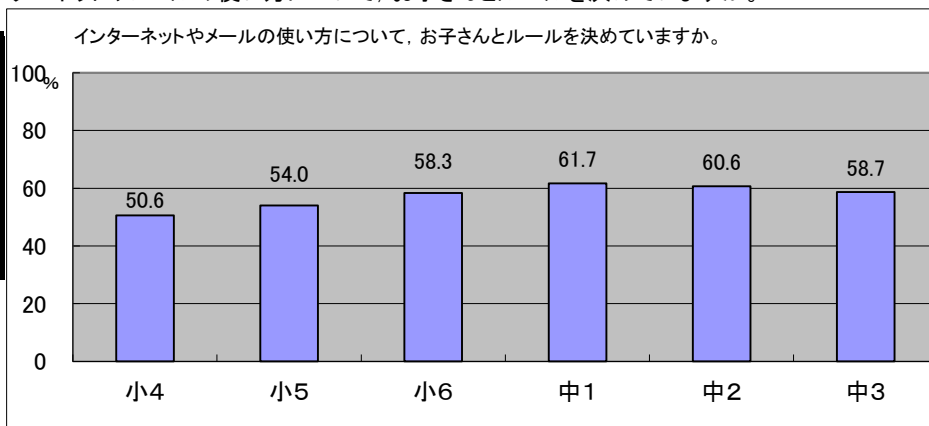
児童生徒 設問7 学校に関する非公式ページに書き込みをしたことがありますか。

児童生徒設問7 (%) 秋田県			
学年	男子	女子	平均
小4	0.1	0.5	0.3
小5	0.2	0.1	0.1
小6	0.2	0.9	0.5
中1	0.5	0.4	0.4
中2	0.7	0.1	0.4
中3	0.2	0.2	0.2
平均	0.3	0.4	0.4



保護者 設問6 インターネットやメールの使い方について、お子さんとルールを決めていますか。

保護者設問6 (%) 秋田県	
学年	保護者
小4	50.6
小5	54.0
小6	58.3
中1	61.7
中2	60.6
中3	58.7
平均	57.4

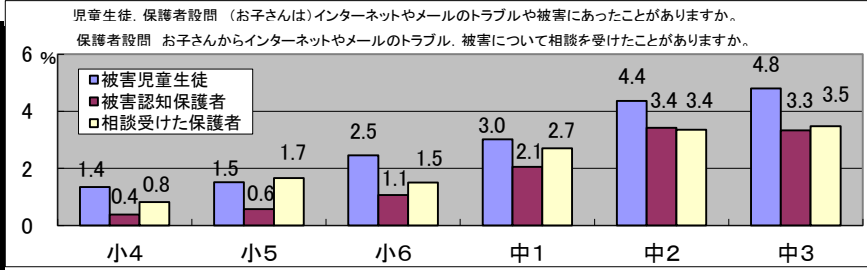


概要

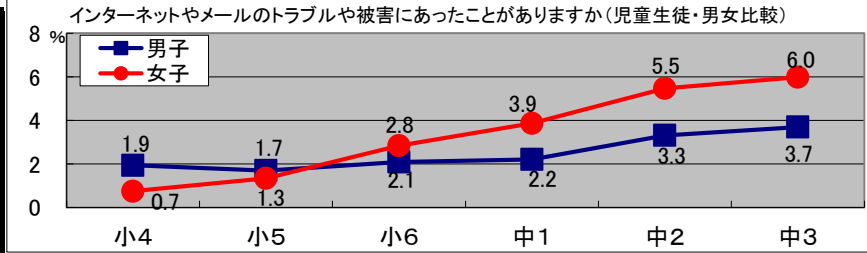
- ・学校裏サイトを見たことがある児童生徒は、小学生1.4%、中学生2.4%である。
- ・学校裏サイトを知っている小・中学生の保護者は、26.2%である。
- ・学校裏サイトを見たことのある保護者は、4.6%である。
- ・学校裏サイトに書き込みをしたことがある児童生徒は、小学生0.4%、中学生0.4%である。
- ・小・中学生の保護者の57.4%はインターネットやメールの使い方について子どもとルールを決めている。

児童生徒、保護者 設問8-1) (お子さんは)インターネットやメールのトラブル、被害にあったことがありますか。
保護者 設問7 お子さんからインターネットやメールのトラブル、被害について相談を受けたことがありますか。

児童生徒、保護者設問8-1) 保護者設問7 (%)			秋田県
学年	被害児童生徒	被害認知保護者	相談を受けた保護者
小4	1.4	0.4	0.8
小5	1.5	0.6	1.7
小6	2.5	1.1	1.5
中1	3.0	2.1	2.7
中2	4.4	3.4	3.4
中3	4.8	3.3	3.5
平均	3.0	1.8	2.3

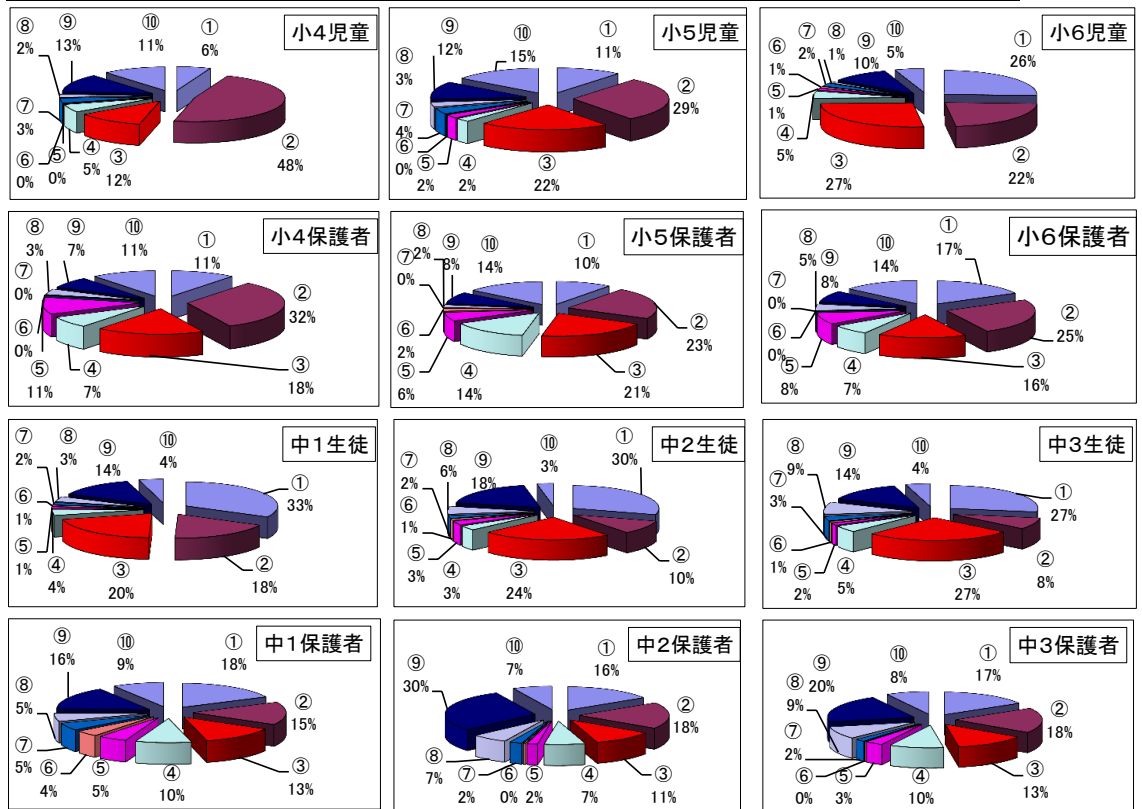


児童生徒設問8-1) (%)				秋田県
学年	男子	女子	平均	
小4	1.9	0.7	1.4	
小5	1.7	1.3	1.5	
小6	2.1	2.8	2.5	
中1	2.2	3.9	3.0	
中2	3.3	5.5	4.4	
中3	3.7	6.0	4.8	
平均	2.5	3.3	3.0	



児童生徒、保護者 設問8-2) 「ある」と答えた人は、トラブルや被害の内容は何ですか (複数回答可)。

秋田県	学年	調査対象	①	②	③	④	⑤	⑥	⑦	⑧	⑨	⑩
			チェーンメール	掲示板等誹謗中傷	迷惑メール	メールトラブル	アダルトサイトトラブル	出会い系トラブル	個人情報悪用	架空請求	LINE等でのトラブル	その他
児童生徒設問8-2) 「ある」と答えた人は、トラブルや被害の内容は何ですか (複数回答可)	小4	児童	9	72	18	8	0	0	5	3	19	17
		保護者	3	9	5	2	3	0	0	1	2	3
	小5	児童	14	37	28	3	3	0	5	4	15	19
		保護者	5	11	10	7	3	1	0	1	4	7
	小6	児童	60	52	62	11	3	2	5	2	24	12
		保護者	15	22	14	6	7	0	4	7	12	
	中1	生徒	122	67	77	15	4	3	6	13	51	16
		保護者	50	43	36	27	14	11	14	15	45	25
	中2	生徒	164	54	134	18	17	6	11	31	102	17
		保護者	50	57	34	23	6	1	7	20	92	22
	中3	生徒	177	53	172	30	10	6	20	56	90	29
		保護者	54	59	43	33	11	0	6	29	67	26
計			546	335	491	85	37	17	52	109	301	110

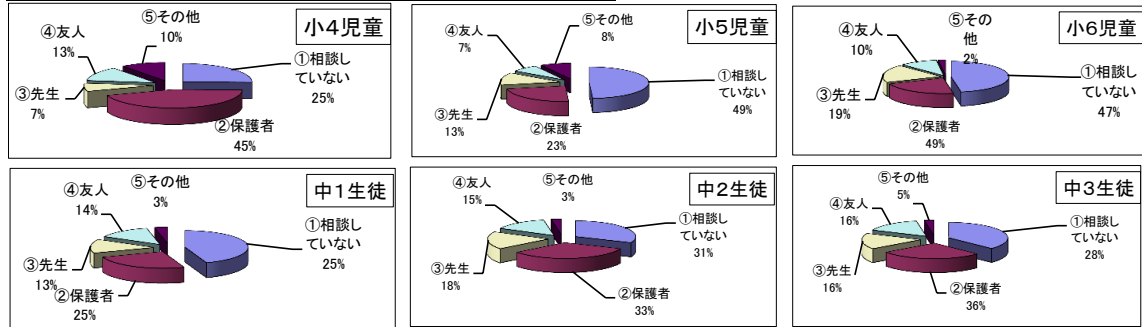


概要

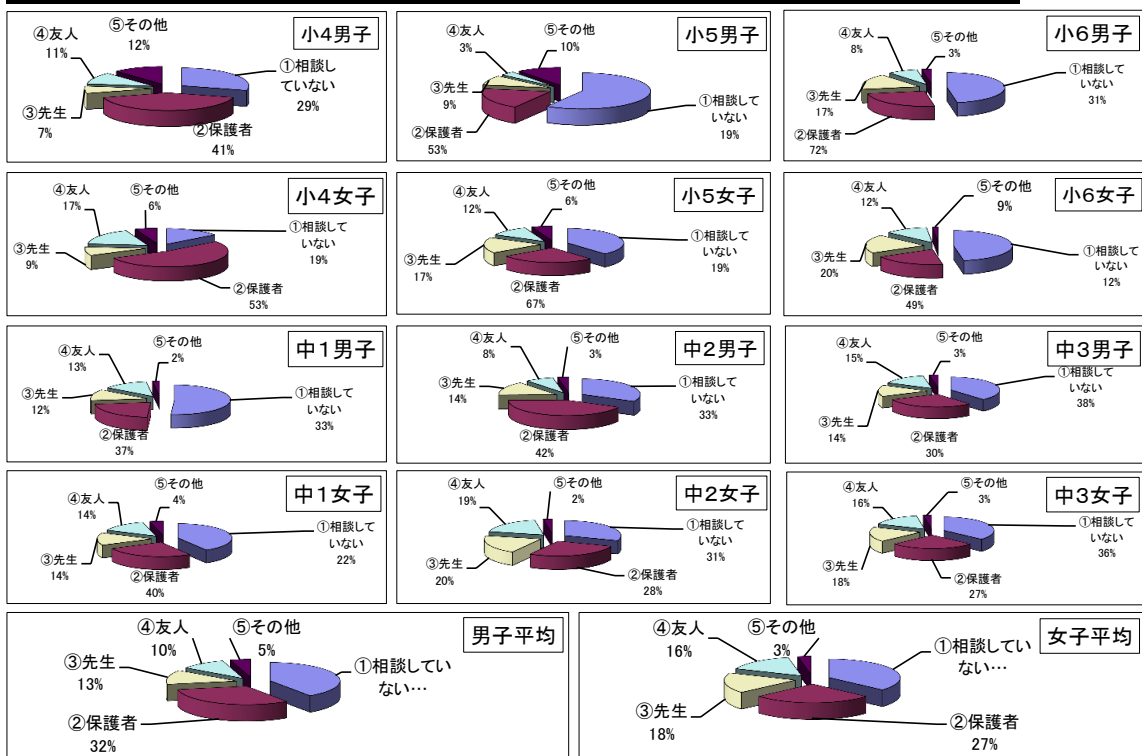
- ・ネットトラブルにあった児童生徒は、小学生1.8%、中学生4.1%、小・中学生全体で3.0%であり、中学生では女子が男子の約1.6倍となっている。
- ・子どものネットトラブルを認知している保護者は2.3%である。
- ・ネットトラブルの内容では、小学生は「掲示板等誹謗中傷」が31.4%と最も多く、次いで「迷惑メール」の21.1%である。中学生は「チェーンメール」が29.5%と最も多く、次いで「迷惑メール」の24.4%である。

児童生徒 設問8-③「ある」と答えた人は、そのことを誰に相談しましたか(複数回答可)。

秋田県		学年	①相談していない	②保護者	③先生	④友人	⑤その他
児童生徒 設問8-③ 「ある」と答えた 人は、そのこと を誰に相談しま したか(複数回 答可)(人)	(人)	小4	32	56	9	16	13
		小5	54	25	14	8	9
		小6	94	43	37	21	4
		中1	133	75	40	41	10
		中2	137	145	79	64	12
		中3	178	134	79	75	13
		計	628	478	258	225	61

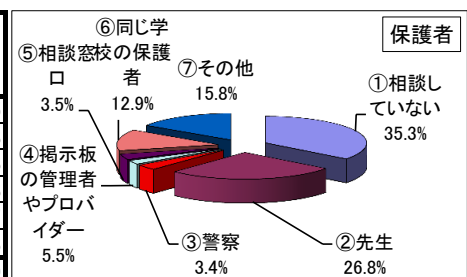


秋田県		男	①相談していない	②保護者	③先生	④友人	⑤その他	女	①相談していない	②保護者	③先生	④友人	⑤その他
児童生徒 設問8-③ 「ある」と答えた 人は、そのこと を誰に相談しま したか(複数回 答可)(人)	男女比較 (人)	小4	27	38	6	10	11	小4	5	18	3	6	2
		小5	34	11	5	2	6	小5	20	14	9	6	3
		小6	34	18	12	6	2	小6	60	25	25	15	2
		中1	51	22	12	13	2	中1	82	53	28	28	8
		中2	54	70	24	13	5	中2	83	75	55	51	7
		中3	65	50	24	25	5	中3	113	84	55	50	8
		計	265	209	83	69	31	計	363	269	175	156	30



保護者 設問8-③「ある」と答えた人は、そのことについて誰に相談しましたか(複数回答可)。

秋田県		保護者	①相談していない	②先生	③警察	④掲示板の管理者やプロバイダー	⑤相談窓口	⑥同じ学校の保護者	⑦その他
保護者 設問8-③ 「ある」と答えた 人は、そのこと を誰に相談しま したか(複数回 答可)(人)	小4	11	7	0	1	0	4	5	
	小5	21	7	0	1	0	4	8	
	小6	36	18	2	1	1	13	18	
	中1	71	54	14	12	14	36	38	
	中2	101	81	5	3	9	31	37	
	中3	94	87	11	4	9	34	43	
計	334	254	32	22	33	122	149		



概要

- ・ネットトラブルにあった児童生徒のうち、保護者に相談したのは29.0%、先生に相談したのは15.6%、誰にも相談していないのは38.1%である。
- ・子どものネットトラブルを認知した保護者のうち、誰にも「相談していない」が35.3%と最も多く、次いで「先生」に相談したの26.8%となっている。